

81  
**Presentation**  
*from the 4week stay  
in Chiang Mai*



*Kana Nishino  
Minako Kanamori*

**Community Nursing**



**Home visit**



Nursing teacher  
and students visit  
community.

82  
**Care by Nursing Students**



Physical  
examination



Education  
about  
exercise

83  
**Environment in the community**



**Health Education in the  
Community**



## スライド 1

---

s1 タイトルはプレゼンテーションではない方がよいと思います。話すテーマをタイトルにしてください。  
salud, 2014/10/07

## スライド 4

---

s2 タイトルで言いたかったことが少しわかり難いです。学生の家庭訪問で実践していることと言いたかったのでしょうか？  
salud, 2014/10/07

## スライド 5

---

s4 salud, 2014/10/07

## Health Volunteers

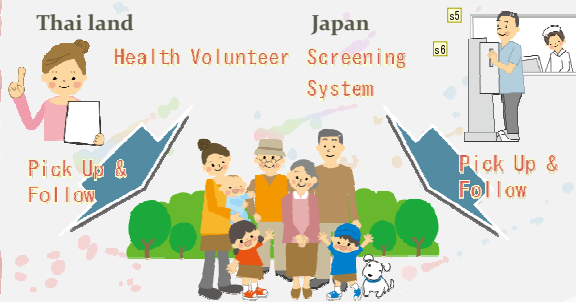


Health Volunteers support  
Community Health

## Community Health Resources



## Different way of health promoting



## Strength Point



## Community Assessment in a Thai Community

- Physical Environment
- Health and Social Services
- Economy
- Transportation and Safety
- Politics and Government
- Communication
- Education
- Recreation



## The findings through the community assessment

- In this community,
- the life of the people looks rather affluence
  - the people live in unhealthy environment
  - Hospital is far from their houses
  - Temple promotes socialization

## スライド 9

---

- s5 coreとは何を指していますか？  
salud, 2014/10/07
- s6 スクリーニングシステムとヘルスポランテアを比較している理由がわかり難いです。タイでは、HVが健康課題がある人をスクリーニングする役割を担っているということでしょうか？  
salud, 2014/10/07

## スライド 10

---

- s7 どのような点からこのように感じたのですか？日本が日本との比較もわかり難いです。タイではナースが全てを行うが、日本では専門が分化しているということでしょうか？理由を聞かれると思います。  
salud, 2014/10/07
- s8 この表現より、strong community networks、help each other などがわかりやすいと思います。  
salud, 2014/10/07

## スライド 12

---

- s9 以下の内容は特徴(わかったこと)なので、表現を変えるほうがよいと思います。  
salud, 2014/10/07
- s10 community を限定した方がよいと思います。  
salud, 2014/10/07
- s11 ここで示していることは？  
salud, 2014/10/07
- s14 ここで言いたかったことは日本語では何でしょうか？  
salud, 2014/10/07

## Questions of the interview

- How many times did you talk to someone, friends, relatives or others on the telephone in the past week (either they called you, or you called them)?
- Other than members of your family how many persons in your local area do you feel you can depend on or feel very close to?
- Do you usually visit hospitals?
- What is your purpose of visiting the hospital?
- How many illnesses under treatment do you have? And what kinds of illness do you have?

## Questions of the interview

### We found through the interview:

- He has almost no relationship with neighbors <sup>sl3</sup>
- A Life of Affluence
- He prepares healthy environment
- He has enough family support



## Community Health is ... <sup>sl6</sup>

- Building up Strength of people in community
- Strength is knowledge about health, practice health activity and so on
- So Nurses give education, assessment, research as a care.



## Maternal and Child <sup>sl5</sup>



many fathers participating in taking care of the babies

## Pediatric Nursing Care



## Nursing Care of Children with Cancer



Leukimia, brain tumors, lymphoma are the 3 common cancer in Thailand.

## スライド 14

---

- s13** 家に物が揃っているといって裕福とは限りません。子どもが買い揃えると聞いたことがあります。  
salud, 2014/10/07

## スライド 15

---

- s16** ここは何を言おうとしているのでしょうか？  
salud, 2014/10/07

## スライド 16

---

- s15** 父親に育児参加を促す工夫が多くなされていたこと、子育てに関する社会の価値観の違いなどをもう少し強調してもよいように思います。  
salud, 2014/10/07

## Laboratory Room



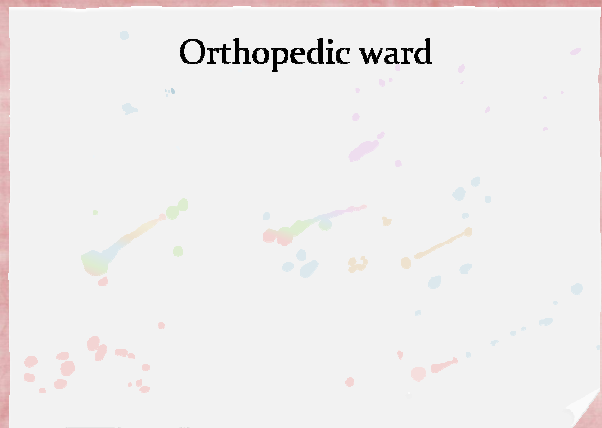
## Alternative Care



## Ban rom sai



## Orthopedic ward



## Friends in Thailand



## Friends in Thailand



## Friends in Thailand



## Friends in Thailand



## Elephant Camp



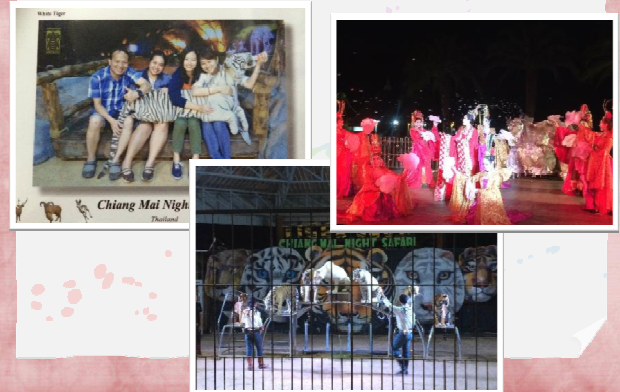
## Doi Suthep



## Walking Street



## Night Safari





We appreciate all of you who welcomed us kindly and we will never forget what we learned and what we experienced.

ขอบคุณ ก๊ะ

